

# PROMAX

INSTALLATIE HANDLEIDING **NL**

# PROMAX

## GEBRUIKSAANWIJZING



**Activering met één hand**  
Enkel product  
[uitsluitend 4 l/m-modellen]



**Activering met één hand**  
4 Product  
[uitsluitend 4 l/m-modellen]



**Activering met een druktoets**  
Enkel product  
[4, 14/16, 30 l/m modellen]



**Activering met een druktoets**  
4 Product  
[4, 14/16, 30 l/m modellen]

### WAT ZIT ER IN DE DOOS:

1. Houder (dispenser)
2. Ophaalbuis - 2 m (1 rol voor elk product)
3. Afvoerslang (2 m voor 14-16 en 30 l/m of "S"-vormige afvoerslang voor 4 l/m sprayflsvulling)
4. Slanghouder (uitsluitend als slang van 1,98 m aanwezig is)
5. Complete installatieset:
  - Kunststof klemmen (2 stuks voor elk product)
  - Doseringpunten (1 zak voor elk product)
  - Voetfilter- en terugslagklepassemblage (1 stuks voor elk product)
  - Keramisch gewicht (1 stuks voor elk product)
  - Ankers (3 stuks)
  - Schroeven (3 stuks)
  - Afdichtringen (3 stuks)
  - Koppelstuk (voor het koppelen van twee of meer eenheden)
  - " GAS-fitting, mannelijk
  - Plakstickers voor productidentificatie (1 sticker voor elk product)

**TECHNISCHE EIGENSCHAPPEN:**

<b>Watertoevoeraansluiting</b>	Mogelijk van zowel de linker- als rechterzijde		
<b>Type aansluiting</b>	3/4" GAS, mannelijk		
<b>Type afsluiting</b>	F-Gap (flexibel membraam)		
	A-Gap (fysieke, waarneembare ruimte)		
<b>Venturi-debiet</b>	4lt/m (Grijs)	14-16lt/m (Geel)	30lt/m (Blauw)
<b>Activeringssystemen</b>	Knop ontgrendeld (4 l/min)		
	Knop afsluitbaar (16-30 l/min)		
	Schuifschakelaar (eenhandi l/minogd)		
<b>Aantal productinlaten</b>	1 (modellen B1 en S1)		4 (modellen B4 en S4)
<b>Maximale afmetingen</b>	H = 22 cm	W = 10 cm	D = 12 cm
<b>Werkdruk</b>	<b>Min. 1bar ( 15 PSI)</b>		<b>Max. 9bar (130 PSI)</b>
	<b>Ideaal: 2 – 4bar (30 – 60 PSI)</b>		
<b>Temperatuur</b>	<b>Min 50 °F (10°C) · Max 160 °F (70°C)</b>		
<b>Opmerkingen</b>	De mogelijkheid bestaat om na installatie modules toe te voegen.		

**LEES DIT AANDACHTIG DOOR VOOR INSTALLATIE:**



De juiste procedures voor installatie van de dispenser worden verstrekt.



**INSTALLEER NIET**, wanneer de dispenser direct is blootgesteld aan dampen of chemische nevels. Plaats het apparaat niet in de nabijheid van hittebronnen.



**BESCHERM UZELF** - draag beschermende kleding en oogbescherming, wanneer u het systeem installeert of onderhoudt. Neem daarbij specifieke voorzorgsmaatregelen, indien nodig.



**VOLG DE VEILIGHEIDS- EN GEBRUIKSINSTRUCTIES** van de fabrikant van de chemische stof.



**RICHT DE AFVOERSLANG UITSLUITEND OP EEN SPECIFIEKE CONTAINER**, nooit op uzelf of iemand anders.



**KALIBREER DE DOSERING** volgens de instructies van de fabrikant.



Deze unit is voorzien van een ingebouwd apparaat dat terugstroom voorkomt, zodat besmetting van de watervoorraad wordt voorkomen. De lokale nalevingvoorschriften kunnen variëren. Bepaalde overheids- of rechtsgebieden vereisen een terugslagklep bij de waterinvoer van het systeem.



**DE MAXIMALE WERKDRUK IS 9 bar (130 psi)** en is bedoeld als een maximale statische druk die voor dit systeem. Wees voorzichtig dat de apparatuur niet scenario's kan produceren overdruk, waardoor schade aan de structuur van het systeem kan veroorzaken. De toepassing van een drukregelaar altijd aanbevolen en de installatie van een kraan op de waterafvoer van het systeem dat kan worden gesloten wanneer het systeem zelf niet gebruikt.








De terugstroom beveiliging dient 1x per jaar gecontroleerd te worden volgens WB 1.4G.

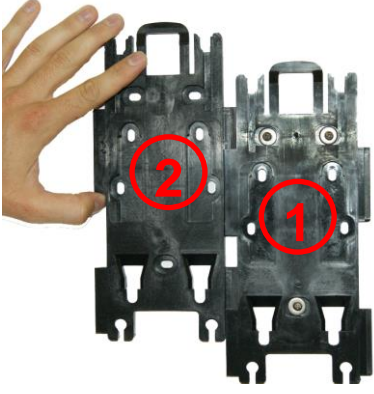
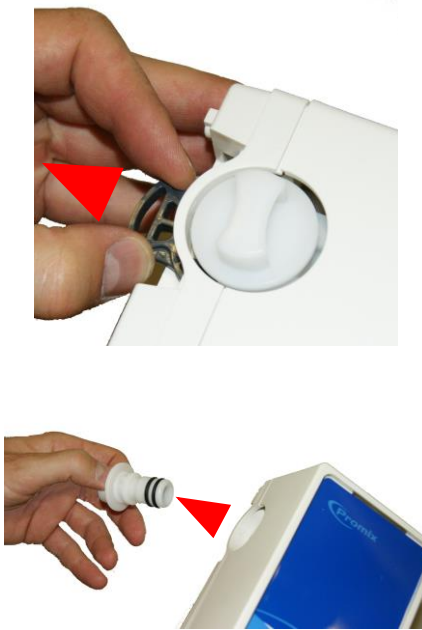
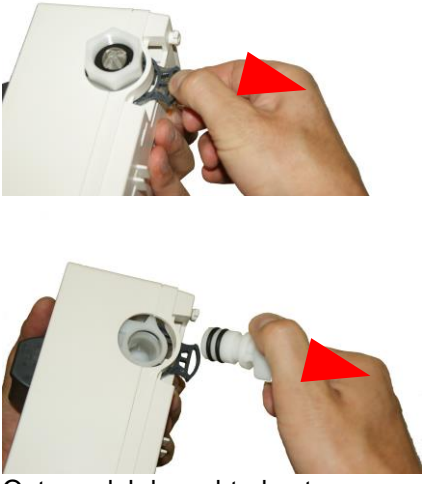





**DE DISPENSER MOET WORDEN GEÏNSTALLEERD** op ongeveer 1,5 m boven de grond en in de buurt van de containers met chemische producten voor gemakkelijk gebruik.

## HET INSTALLEREN VAN EEN ENKELE UNIT:

<p><b>Stap 1</b></p>  <p>Gebruik de beugel als sjabloon om de bevestigingsgaten te markeren. Boor het gat voor de meegeleverde „” ankers en bevestig de beugel met de drie meegeleverde schroeven.</p>	<p><b>Stap 2</b></p>  <p>Bevestig het systeem aan de beugel en schuif het omlaag...</p>	<p><b>Stap 3</b></p>  <p>.... tot het bovenste lipje op zijn plaats klikt en het systeem vastzet aan de beugel.</p>
<p><b>Stap 4</b></p>  <p>Zet de afvoerslang (1,9 m of een "S"-type slang) vast door deze over de gekartelde fitting te schuiven.</p>	<p><b>Stap 5</b></p>  <p>Sluit de watertoevoerslang aan en draai deze stevig vast met een combinatietang..</p>	

**HET INSTALLEREN VAN EEN MEERVOUDIGE UNIT:**

<p><b>Stap 1A</b></p>  <p>Om een systeem te installeren dat uit meerdere units bestaat, begint u met het installeren van de eerste beugel aan de wand, zoals aangegeven in stap 1. Schuif vervolgens de tweede beugel van boven naar beneden in de gleuf aan de linkerkant van beugel 1, totdat deze correct op een lijn staan en zet deze vast.</p>	<p><b>Stap 2A</b></p>  <p>Ontgrendel de linkerkant van het eerste systeem door de achterste clip in de meest buitenste positie te trekken, zoals getoond, en verwijder de dop aan het einde.</p>	<p><b>Stap 3A</b></p>  <p>Ontgrendel de rechterkant van het tweede systeem door de clip in de meest buitenste positie te trekken en verwijder de wateraansluiting.</p>
<p><b>Stap 4A</b></p>  <p>Steek de koppelingsnippel in de eerste unit, zoals getoond.</p>	<p><b>Stap 5A</b></p>  <p>Verbind de tweede unit met de eerste.</p>	<p><b>Stap 6A</b></p>  <p>Breng het gecombineerde systeem nu aan op de beugel en voltooi de installatie volgens stap nummer 3, zoals boven beschreven.</p>



INSTALLATIE VAN DE AFZUIGSLANG EN VAN DE PUNT :

**Stap 7**



Kies een passende punt uit en breng deze geheel in de gekartelde opening voor de punt in, zoals getoond.  
Om de juiste punt te kiezen zie de onderstaande kaart met verschillende punten.

**Stap 8**



Sluit de afzuigslangen aan, door deze geheel over de gekartelde puntzitting heen te schuiven, zoals getoond.

**Stap 9**



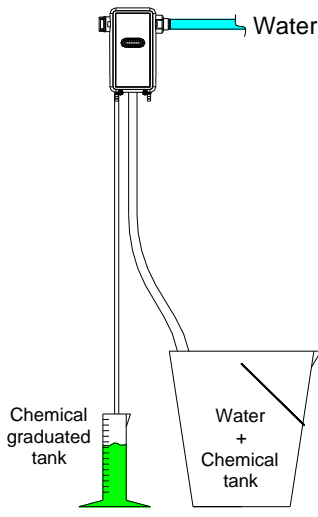
**KERAMISCH GEWICHT**

Snijd de buizen op de gewenste lengte. Sluit de gele voetklep/filter aan op de slang, zoals hieronder getoond. Schuif het keramische gewicht zover mogelijk over de slang over de gekartelde zitting op de gele voetklep.

**Stap 10**

**Puntkalibrering:**

1. Vul het maatglas met het geconcentreerde product.
2. Met gebruik van de tabel in de handleiding kiest u daarbij de punt die het dichtst in de buurt komt van de gewenste verdunningsratio en breng deze in.
3. Breng de aanzuigslang aan in het maatglas.
4. Plaats de afvoerslang in een open container en druk op de knop of handel om het systeem te activeren. Zuig het product op totdat de aanzuigslang geheel is gevuld.
5. Schakel het systeem uit en steek de toevoerslang in een container van 5 liter.
6. Markeer het niveau van het product op de meetcontainer.
7. Schakel het systeem weer in totdat de 5 liter container geheel is gevuld.
8. Schakel het systeem weer uit en lees de hoeveelheid product af op de meetcontainer.
9. Het verschil tussen de productniveaus van punten 6 en 8 geeft de hoeveelheid product aan dat per 5 liter is gemengd.



**Stap 11**



Gebruik een slangklem om de slang vast te zetten aan de gekartelde zitting. Herhaal de handelingen vanaf stap 7 tot 11 voor ieder afzonderlijk product voor een instelknop voor 4 producten.

## HYDRAULISCHE EIGENSCHAPPEN - VERDUNNINGSRATIO'S



**Opmerking:** De hiernavolgende verdunningsratio's moeten uitsluitend als initiële referentie worden beschouwd.

**Variabele factoren zoals waterstroom/druk, afstand van de productcontainer tot de inlaat en viscositeit van het product vereisen vaak lokale aanpassingen.**

De verdunningsratio verwijst naar een dynamische druk van 2,76 bar van met water verdunde producten			Flex-Gap							
STANDAARD- DOSERINGS- PUNT	Kleur van de punt	Diameter mm	<b>4 l/min model</b>				<b>14 l/min model</b>			
	Geen punt	\	Oz/Gal	gr/ft	%	Verhouding	Oz/Gal	gr/ft	%	Verhouding
	Grijs	3,25	50,1	411,7	41,2	2,4 :1	21,6	177,3	17,7	5,6 :1
	Zwart	2,54	46,6	382,7	38,3	2,6 :1	20,8	171,0	17,1	5,9 :1
	Beige	1,78	43,7	359,0	35,9	2,8 :1	19,5	160,1	16,0	6,3 :1
	Rood	1,32	32,3	265,8	26,6	3,8 :1	14,4	118,2	11,8	8,5 :1
	Wit	1,09	20,1	165,2	16,5	6,1 :1	9,2	75,3	7,5	13,3 :1
	Blauw	1,01	13,0	106,8	10,7	9,4 :1	6,0	49,4	4,9	20,2 :1
	Helder bruin	0,88	11,5	94,8	9,5	10,6 :1	5,2	42,7	4,3	23,4 :1
	Groen	0,71	8,7	71,2	7,1	14,0 :1	3,9	31,8	3,2	31,5 :1
	Oranje	0,63	6,1	49,9	5,0	20,0 :1	2,3	19,0	1,9	52,6 :1
	Bruin	0,58	5,1	42,2	4,2	23,7 :1	1,8	14,6	1,5	68,5 :1
	Geel	0,51	3,4	28,1	2,8	35,6 :1	1,5	12,5	1,3	80,0 :1
	Zeegroen	0,46	3,3	27,1	2,7	36,9 :1	1,3	10,4	1,0	96,2 :1
	Paars	0,36	2,6	21,6	2,2	46,3 :1	1,0	8,3	0,8	120,5 :1
	Roze	0,25	1,3	11,0	1,1	90,9 :1	0,6	4,6	0,5	217,4 :1
Wissen	\	0,7	5,5	0,6	181,8 :1	0,3	2,5	0,3	400,0 :1	
			Zonder gat				Zonder gat			
ULTRADUNNE PUNTE	Limoen	0,228	0,52	4,30	0,43	233 :1	0,26	2,10	0,21	476 :1
	Bordeauxrood	0,208	0,37	3,00	0,30	333 :1	0,19	1,60	0,16	625 :1
	Pompoenkleur (oranje)	0,168	0,28	2,30	0,23	435 :1	0,15	1,20	0,12	833 :1
	Koper	0,155	0,19	1,60	0,16	625 :1	0,10	0,80	0,08	1250 :1
De verdunningsratio verwijst naar een dynamische druk van 2,76 bar van met water verdunde producten			Flex-Gap							
STANDAARD- DOSERINGS- PUNT	Kleur van de punt	Diameter mm	<b>30 l/min model</b>							
	Geen punt	\	Oz/Gal	gr/ft	%	Verhouding				
	Grijs	3,25	5,4	44,6	4,5	22,4 :1				
	Zwart	2,54	5,3	43,5	4,4	23,0 :1				
	Beige	1,78	5,2	42,6	4,3	23,5 :1				
	Rood	1,32	3,8	31,2	3,1	32,1 :1				
	Wit	1,09	2,5	20,4	2,0	49,0 :1				
	Blauw	1,01	1,7	14,0	1,4	71,4 :1				
	Helder bruin	0,88	1,5	12,0	1,2	83,3 :1				
	Groen	0,71	1,2	9,5	1,0	105,3 :1				
	Oranje	0,63	0,8	6,3	0,6	158,7 :1				
	Bruin	0,58	0,7	5,6	0,6	178,6 :1				
	Geel	0,51	0,5	4,2	0,4	238,1 :1				
	Zeegroen	0,46	0,4	3,6	0,4	277,8 :1				
	Paars	0,36	0,3	2,6	0,3	384,6 :1				
	Roze	0,25	0,15	1,2	0,1	833,3 :1				
Wissen	\	0,12	1,0	0,1	1000,0 :1					
			Zonder gat							
ULTRADUNNE PUNTE	Limoen	0,228	0,09	0,70	0,07	1429 :1				
	Bordeauxrood	0,208	0,06	0,50	0,05	2000 :1				
	Pompoenkleur (oranje)	0,168	0,04	0,30	0,03	3333 :1				
	Koper	0,155	0,02	0,20	0,02	5000 :1				

De verdunningsratio verwijst naar een dynamische druk van 2,76 bar van met water verdunde producten

**Air-Gap**

STANDAARD-DOSERINGS-PUNT	Kleur van de punt	Diameter mm
	Geen punt	\
	Grijs	3,25
	Zwart	2,54
	Beige	1,78
	Rood	1,32
	Wit	1,09
	Blauw	1,01
	Helder bruin	0,88
	Groen	0,71
	Oranje	0,63
	Bruin	0,58
	Geel	0,51
	Zeegroen	0,46
	Paars	0,36
	Roze	0,25
Wissen	\	

4 l/min model			
Oz/Gal	gr/l	%	Verhouding
38,8	319,0	31,9	3,13 :1
38,7	318,0	31,8	3,14 :1
37,9	311,2	31,1	3,2 :1
30,8	253,3	25,3	4,0 :1
21,9	179,6	18,0	5,6 :1
14,7	120,9	12,1	8,3 :1
12,7	104,2	10,4	9,6 :1
8,7	71,1	7,1	14,1 :1
6,7	55,1	5,5	18,2 :1
5,1	42,0	4,2	23,8 :1
4,3	35,5	3,6	28,2 :1
3,8	31,5	3,2	31,8 :1
2,8	23,0	2,3	43,5 :1
1,6	13,0	1,3	76,9 :1
0,8	6,5	0,7	153,9 :1
Zonder gat			

16 l/min model			
Oz/Gal	gr/l	%	Verhouding
15,6	128,2	12,8	7,80 :1
15,5	127,7	12,8	7,83 :1
12,5	102,8	10,3	9,7 :1
12,0	98,5	9,9	10,2 :1
9,4	77,3	7,7	12,9 :1
6,3	51,6	5,2	19,4 :1
5,5	45,2	4,5	22,1 :1
4,5	36,8	3,7	27,2 :1
3,1	25,7	2,6	38,9 :1
2,3	19,0	1,9	52,6 :1
2,2	18,1	1,8	55,3 :1
1,8	14,8	1,5	67,6 :1
1,5	12,0	1,2	83,3 :1
1,1	8,7	0,9	114,9 :1
0,7	5,5	0,6	181,8 :1
Zonder gat			

ULTRADUNNE PUNTE	Limoen	0,228
	Bordeauxrood	0,208
	Pompoenkleur (oranje)	0,168
	Koper	0,155

0,51	4,20	0,42	238 :1
0,40	3,30	0,33	303 :1
0,34	2,80	0,28	357 :1
0,29	2,40	0,24	417 :1

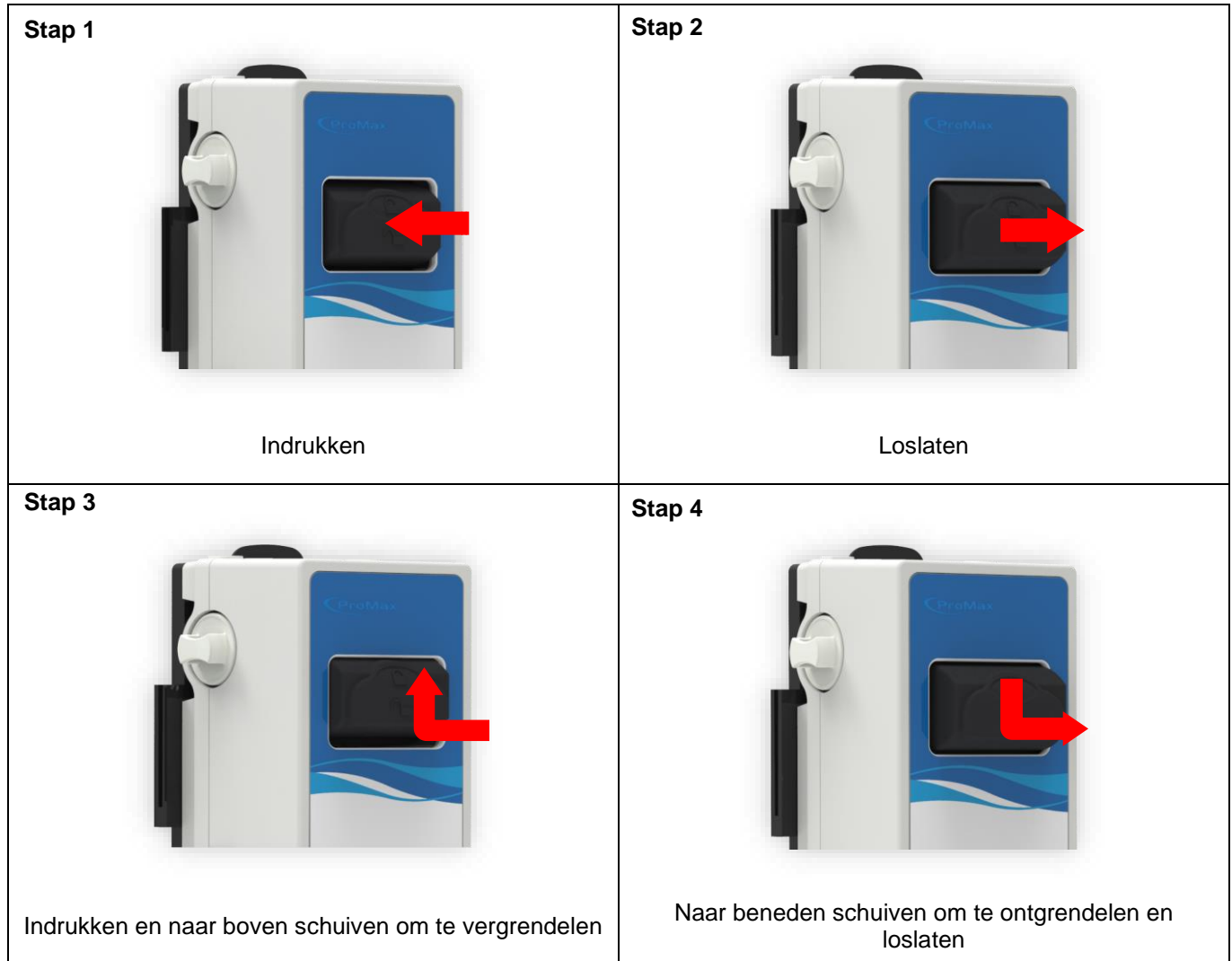
0,21	1,70	0,17	588 :1
0,16	1,30	0,13	769 :1
0,12	1,00	0,10	1000 :1
0,09	0,70	0,07	1429 :1

- i** **Opmerking:** de vermelde verdunningsgegevens zijn vastgesteld bij een druk van 2,76 bar en een debiet van 30 l/m.  
Om het gewenste debiet in te stellen kan een drukregelaar nodig zijn wanneer de druk uitzonderlijk hoog is. Indien de minimale en maximale doorstroomeigenschappen niet beschikbaar zijn, raden wij u aan om een loodgieter te raadplegen om het probleem op te lossen.
- i** **Doorstroomvolume** dat nodig is vanuit de pijplijn om een optimaal debiet van de venturibus te behalen:
- Grijs venturi 4 l/m nominale debiet – benodigd ten minste 14-16 l/m uit de pijplijn.
  - Gele venturi 14-16 l/m nominale debiet – benodigd ten minste 27 l/m uit de pijplijn.
  - Blauwe venturi 30 l/m nominale debiet – benodigd ten minste 45 l/m uit de pijplijn.



## HOE TE GEBRUIKEN

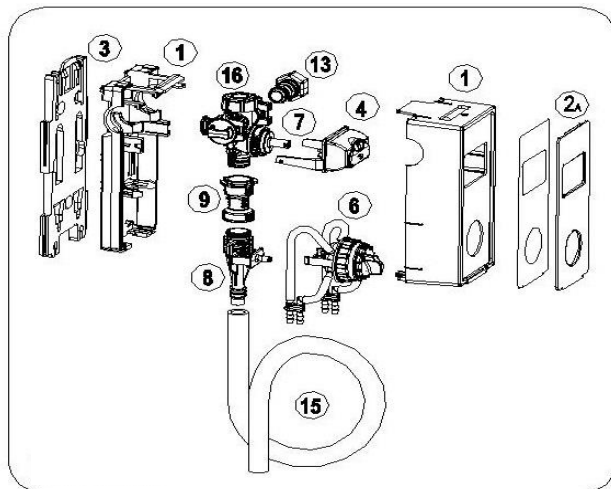
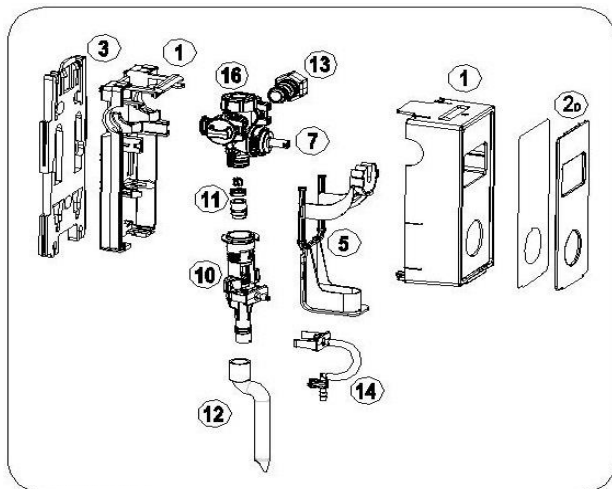
Het systeem kan afgeven met een druk op de knop (Stap 1-2) voor recipiënten van 1 of 2 liter of continu (Stap 3-4) voor een grotere recipiënt.



## HET OPLOSSEN VAN PROBLEMEN

Probleem	Oorzaak	Oplossing
Het systeem geeft geen materiaal uit.	1. Rooster van de watertoevoer is verstopt.	1. Maak het schoon of vervang, indien noodzakelijk.
	2. Te hoge waterdruk.	2. Gebruik een waterdrukregelaar in het geval de waterdruk hoger is dan 9 bar.
	3. Onvoldoende waterdruk.	3. De minimaal vereiste druk is 1 bar. Indien die niet
	4. De venturibuis is verstopt.	4. Week de venturi in heet water en voer een visuele inspectie uit, verwijder resten voorzichtig. Vervang de eenheid, indien noodzakelijk.
	5. Activeringsklep is verstopt ten gevolge van kalkaanslag.	5. Week de klep in een oplossing van heet water en antikalkoplossing. Vervang de eenheid, indien noodzakelijk.
Watertoevoer stopt niet.	1. De activeringsklep is verstopt door kalkaanslag of andere resten meegevoerd met het water.	1. Week de kleponderdelen en de klepzitting in antikalkoplossing om deze te reinigen. Vervang, indien noodzakelijk.
Activeringsklep lekt.	1. Klepkap zit niet strak genoeg op de zitting.	1. Draai de klepkap met de hand strak tot de lekkage stopt.
	2. Niet goed in positie.	2. Stel de klep weer in de juiste positie of vervang deze, indien noodzakelijk.
Aansluitingen en koppelstuk lekken.	1. O-ring ontbreekt in de aansluitfitting en/ of het koppelstuk.	1. Plaats de O-ring of vervang het gehele onderdeel.
	2. O-ringen in de aansluitingen of koppelstuk zijn beschadigd.	2. Vervang de O-ringen of vervang het gehele koppelstuk.
F-gap terugstroompreventie lekt.	1. Flexibel membraam is beschadigd.	1. Vervang de terugstroomafsluiter.
A-gap spuit of lekt.	1. Kalkaanslaglaag of vuil op het bovenste mondstuk van de A-gap.	1. Week in heet water en antikalkoplossing om de aanslag te verwijderen. Vervang, indien noodzakelijk.
	2. De venturi is bedekt met kalkaanslag of vuil.	2. Week in heet water en antikalkoplossing om schoon te maken. Vervang, indien noodzakelijk.
	3. Er is een ophoping of verstopping in de afvoerslang.	3. Maak de slang schoon om de hindernis te verwijderen.
	4. De afvoerslang bevindt zich hoger dan de dispenser.	4. Zorg er voor dat de afvoerslang zich lager bevindt dan de dispenser om zeker te zijn dat er geen tegendruk ontstaat.
Onjuiste concentratie van de chemisch producten of geen aanzuiging.	1. Onvoldoende waterdruk.	1. De minimaal vereiste bedrijfsdruk is 1 bar. Controleer de
	2. Punt voor de dosering is verstopt.	2. Vervang de punt.
	3. Voetklep is verstopt.	3. Week in heet water, maak met de hand schoon of vervang.
	4. Venturi of terugstroomafsluiter is verstopt.	4. Week in heet water en antikalkoplossing om schoon te maken. Vervang, indien noodzakelijk.
	5. Luchtlek in het slangenset die de chemische producten ophaalt.	5. Controleer de gehele slangenset. Vervang de slangen, controleer de aansluitingen en slangklem.
	6. Het product is te dik van samenstelling.	6. Verander de ophaalslang. Kies een grotere diameter. (benodigd is een . x 5/16 koppeling)
	7. De container met het product staat te ver van het systeem.	7. Bij de standaardinstallatie staat de tank onder het systeem, max. 1,5 m afstand.
	8. Overmatige concentratie.	8. De punt is niet de juiste of niet geheel ingebracht. (Drukverschillen kunnen aanpassingen van de waarden uit de tabel nodig maken).
Het systeem blijft chemische producten aanzuigen, nadat de klep is gesloten.	1. De tank met chemische producten is hoger geplaatst dan de dispenser waardoor hevelwerking ontstaat.	1. Plaats de tank met chemische producten lager dan het afvoerpunt van de dispenser.

## Reserveonderdelen



N	Beschrijving
1	Behuizing (achterzijde + voorzijde)
	Frontplaat 1 P knop
	Frontplaat 1 P schuif
2	Frontplaat 4 P knop
	Frontplaat 4 P schuif
3	Wandbeugel reserve
4	Volledige reserveset met knoppen
5	Volledige reserveset met geleiders
6	Volledige reserveset met instelknoppen
7	Volledige reserveset voor activeringsklep
	Volledige reserveset voor venturi grijs 4 l/min
8	Volledige reserveset voor venturi geel 14/16 l/min
	Volledige reserveset voor venturi blauw 30 l/min
9	Volledige reserveset voor terugstroomafsluiter F-gap
	Volledige reserveset voor A-gap & venturi 1 GPM (4 l/min)
10	Volledige reserveset voor A-gap & venturi 4 GPM (16 l/min)
11	Set met A-gap-mondstuk 4 l/min (10 stuks)
	Set met A-gap-mondstuk 16 l/min (10 stuks)
12	Fles vulslang ("S")
13	Aansluitset voor watertoevoer
14	Aansluitset voor inlaat 1 product
15	Emmer vulslang
16	Bovenste filter-set

**ⓘ** Opmerking: neem contact met ons op om onderdelen te bestellen.